



นายเกรียงไกร แสงพรเลิศ
 ปราชญ์เกษตร
 เรื่อง การเลี้ยงปลาหมอไทย (แปลงเพศ)
 และการเลี้ยงปลาช่อน
 ตำบลวังน้ำซับ อำเภอศรีประจันต์

การเลี้ยงปลาหมอไทย (แปลงเพศ)



ปลาหมอไทยมีลำตัวค่อนข้างแบนลำตัวมีสีน้ำตาลดำหรือคล้ำ ส่วนท้องมีสีขาวหรือเหลืองอ่อนส่วนลำตัวมีเกล็ดแข็ง กระพุ้งแก้มมีลักษณะเป็นหนามหยักแหลมคมใช้ในการปีนป่าย บริเวณโคนหางมีจุดกลมสีดำลักษณะความแตกต่างระหว่างเพศ ปลาหมอไทยเพศเมียจะมีขนาดใหญ่และน้ำหนักรวมกว่าเพศผู้เพศผู้มีลักษณะลำตัวเรียวยาว ในระยะฤดูวางไข่ส่วนของปลาเพศเมียจะอูมเป่ง ทั้งนี้ ปลาหมอเพศผู้ จะมีขนาดเล็กไม่เป็นที่ต้องการของตลาดและราคาขายต่ำ ต่างจากปลาหมอเพศเมียที่มีลักษณะตัวโตอ้วนป้อมและน้ำหนักรวมกว่าปลาหมอเพศผู้อย่างชัดเจน ด้วยเหตุนี้ การแปลงเพศลูกพันธุ์ปลาหมอให้เป็นเพศเมียจึงเป็น

วิธีการหนึ่งที่สามารถเพิ่มผลผลิตให้มากขึ้น ตลอดจนมีระยะเวลาการเลี้ยงที่สั้นลง ผลตอบแทนดีขึ้น รวมทั้งมีความเป็นไปได้ที่จะนำไปส่งเสริมพัฒนาอาชีพการเพาะเลี้ยงปลาหมอแก่เกษตรกรในพื้นที่

- **การเลือกสถานที่**

การเลือกสถานที่เลี้ยง เป็นปัจจัยหนึ่งส่งผลให้การเลี้ยงปลาหมอประสบความสำเร็จหรือไม่ ดังนั้น การเลือกสถานที่เลี้ยงและการออกแบบบ่อเลี้ยงปลา ควรทำด้วยความรอบคอบโดยคำนึงถึงปัจจัยต่างๆ ดังนี้

1. ลักษณะดิน ควรเป็นดินเหนียว หรือดินเหนียวปนทราย น้ำไม่รั่วซึม สามารถเก็บกักน้ำได้ 4-6 เดือน ไม่ควรเลือกพื้นที่ที่เป็นดินทราย หรือ ดินปนกรวด

2. ลักษณะน้ำ พื้นที่เลี้ยงควรอยู่ใกล้แหล่งน้ำธรรมชาติ เช่น แม่น้ำ ลำคลอง ที่มีน้ำตลอดปี หรืออยู่ในเขตชลประทาน หากเป็นพื้นที่ที่อาศัย น้ำฝนเพียงอย่างเดียว ควรพิจารณาปริมาณน้ำฝนที่ตกในรอบปีด้วย

3. แหล่งพันธุ์ปลา เพื่อความสะดวกในการลำเลียงปลามาเลี้ยง พื้นที่เลี้ยงไม่ควรอยู่ห่างไกลจากแหล่งพันธุ์ปลา

4. ตลาด แม้ว่าหลังจากจับปลาขายจะมีพ่อค้ามารับซื้อถึงปากบ่อ แต่หากพื้นที่เลี้ยงอยู่ใกล้ตลาด จะทำให้ได้เปรียบในการขนส่งผลผลิต เพื่อการจำหน่าย อย่างไรก็ตาม บ่อเลี้ยงกึ่งกุลาดำที่อยู่ในเขตพื้นที่น้ำจืด สามารถนำมาใช้เป็นบ่อเลี้ยงปลาหมอไทยได้



ลักษณะบ่อสำหรับเลี้ยงปลาหมอ

- **การเตรียมบ่อ**

1. สูบน้ำออกจากบ่อให้แห้ง เพื่อกำจัดศัตรูปลาที่หลบซ่อนอยู่ในบ่อ และขจัดของเสีย ควรหว่านปูนขาวในขณะที่ดินยังเปียกในอัตราส่วน 60 – 100 กิโลกรัมต่อไร่ เพื่อปรับสภาพความเป็นกรด – ด่างของดินและฆ่าโรคพยาธิ

2. กำจัดวัชพืชและพันธุ์ไม้น้ำ เพราะเป็นแหล่งหลบซ่อนตัวของศัตรูปลาหมอ เช่น ปลาซ่อน ปลาตุ๊ก กบ และงู เป็นต้น และทำให้ปริมาณออกซิเจนที่ละลายน้ำลดลง

3. การตากบ่อ จะทำให้เกิดสพิษในดินบางชนิดสลายตัวไป และศัตรูปลาที่ฝังตัวอยู่ในดิน ควรใช้เวลาในการตากบ่อ 2 – 3 สัปดาห์

4. การนำน้ำเข้าบ่อเลี้ยง ด้วยการกรองผ่านถุงกรองขนาด 24 ช่องตาต่อตารางนิ้ว เพื่อป้องกันศัตรูปลา ให้ได้ความลึก 70-80 เซนติเมตร ทิ้งไว้ 2 – 3 วัน

- **อัตราการปล่อย**

ปล่อยลูกปลา ขนาด 2-3 เซนติเมตร ในอัตราความหนาแน่น 5,000 ตัว/100 ตารางเมตร เนื้อที่ 1 ไร่ สามารถปล่อยปลาได้ 10,000 – 40,000 ตัว ควรปล่อยลูกปลาลงบ่อในช่วงเช้าหรือเย็น ระดับน้ำในบ่อไม่ควรต่ำกว่า 60 เซนติเมตร โดยก่อนปล่อยลูกปลาออกจากถุงที่บรรจุ ควรปรับอุณหภูมิของน้ำในถุงให้ใกล้เคียงกับน้ำในบ่อ เพื่อป้องกันปลาตายเนื่องจากการเปลี่ยนแปลงอุณหภูมิกะทันหัน หลังจากปล่อยลูกปลาลงเลี้ยงประมาณ 1 เดือน จึงเพิ่มน้ำในบ่อให้ได้ระดับ 1.50 – 4 เมตร

- **อาหารและการให้อาหาร**

ให้อาหารเม็ดสำเร็จรูปชนิดลอยน้ำ มีโปรตีน 40 เปอร์เซ็นต์ โดยให้ปลากินจนอิ่ม วันละ 2 ครั้ง ช่วงเช้าและเย็น เวลาประมาณ 07.30 น. และ 17.00 น. และปรับขนาดเม็ดอาหารตามความเหมาะสมกับขนาดของปลา

- **การเปลี่ยนถ่ายน้ำ**

การเปลี่ยนถ่ายน้ำใหม่ จะทำให้ปลามีการกินอาหารดีขึ้น ส่งผลให้ปลาเจริญเติบโตดี ทั้งนี้ ก่อนเปลี่ยนน้ำทำทุกครั้ง ต้องแน่ใจว่า คุณภาพน้ำที่สูบเข้ามาใหม่ไม่แตกต่างกับคุณภาพน้ำในบ่อมากนัก



- **ระยะเวลาการเลี้ยงและการจับ**

ระยะเวลาการเลี้ยงขึ้นอยู่กับขนาดของปลาที่ตลาดต้องการ แต่โดยทั่วไป จะใช้เวลาเลี้ยงประมาณ 3-4 เดือน จะได้ปลาขนาด 3-5 ตัว/กิโลกรัม การจับปลาหมอไทย โดยทั่วไปจะใช้วิธีการจับแบบวิดบ่อแห้ง โดยก่อนจับปลาจะต้องสูบน้ำออกจากบ่อให้เหลือน้อยแล้วจึงตีวนจับปลา ใช้สวิงจับใส่ตะกร้าเพื่อ

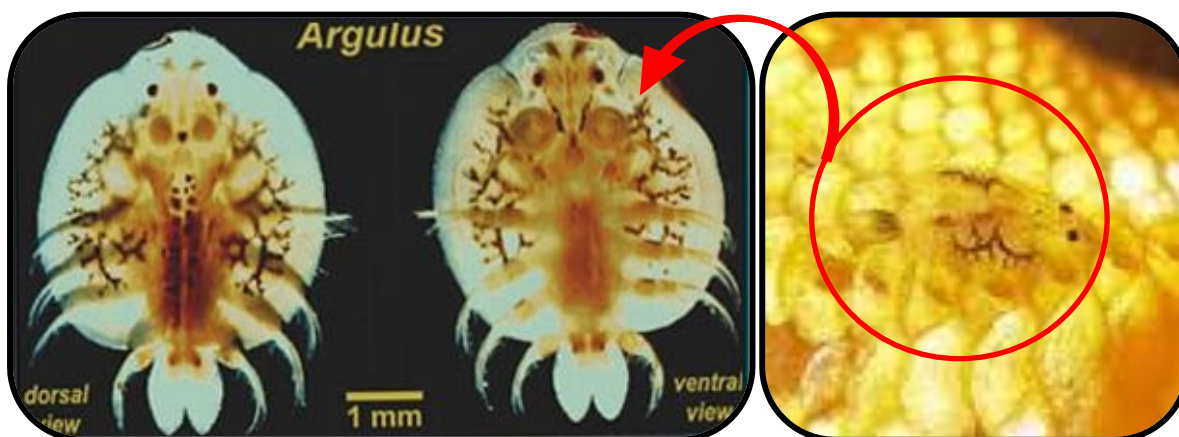
คัดขนาด จนกระทั่งเหลือปลาจำนวนน้อยจึงสูบน้ำออกจากบ่อให้หมด หลังจากนั้นจึงตากบ่อให้แห้งเพื่อเตรียมบ่อใช้เลี้ยงปลาในรุ่นต่อไป

- **การป้องกันและกำจัดโรค**

โดยทั่วไปโรคปลาหมอไทยมักแพร่ระบาดในฤดูฝน ในทางปฏิบัติ เกษตรกรควรใช้เกลือเม็ดหว่านลงในบ่ออัตรา 80 กิโลกรัมต่อไร่ ร่วมกับการใช้ปูนขาว อัตรา 20 กิโลกรัมต่อไร่ ละลายน้ำในภาชนะแล้วสาดให้ทั่วบ่อ อย่างไรก็ตาม โรคที่เกิดขึ้นในบ่อเลี้ยงปลาหมอไทยมักเกิดจากปรสิตภายนอก เชื้อรา และแบคทีเรีย ต่อไปนี้

- **โรคจุดขาว**

- อาการ ปลาจะมีจุดสีขาวขุ่นขนาดเท่าหัวเข็มหมุด กระจายอยู่ตามลำตัวและครีบ
- สาเหตุ เกิดจากเชื้อ โปรโตซัว ที่กินเซลล์ผิวหนังเป็นอาหาร
- การป้องกันและรักษา เนื่องจากปรสิตชนิดนี้จะฝังตัวอยู่ใต้ผิวหนัง การกำจัดได้ผลไม่เต็มที่ วิธีที่ดีที่สุด คือการทำลายตัวอ่อนในน้ำ หรือทำลายตัวแก่ขณะว่ายน้ำอิสระ โดยการใช้ฟอร์มาลิน 150-200 ซีซีต่อน้ำ 1000 ลิตร แช่ไว้ 1 ชั่วโมง สำหรับปลาขนาดใหญ่ หรือ 25-50 ซีซี ต่อน้ำ 1,000 ลิตร แช่ 24 ชั่วโมงและแยกปลาที่เป็นโรคออกจากบ่อ



- **โรคจากเห็บระฆัง**

- อาการ ปลาจะเป็นแผลตามผิวหนังและเหงือก
- สาเหตุ เกิดจากเห็บระฆังเข้าไปเกาะตามลำตัวและเหงือก
- การป้องกันและรักษา ปรสิตชนิดนี้จะแพร่ได้รวดเร็ว และทำให้ปลาตายได้ในระยะเวลาอันสั้น และมีการติดต่อกันระหว่างบ่อที่ใช้อุปกรณ์ ร่วมกัน การกำจัดทำได้โดยใช้ฟอร์มาลิน 150-200 ซีซี ต่อน้ำ 1000 ลิตร แช่ไว้ 1 ชั่วโมง



- โรคตกเลือดตามซอกเกล็ด

- อาการ ปลาจะมีแผลสีแดงเป็นจ้ำๆ ตามลำตัว โดยเฉพาะที่ครีบและซอกเกล็ด ถ้าเป็นแผลเรื้อรังอาจมีอาการเกล็ดหลุด บริเวณรอบๆ และด้าน บนของแผลจะมีส่วนคล้ายสำลีสีน้ำตาลปนเหลืองติดอยู่
- สาเหตุ เกิดจากปรสิตเซลล์เดียวที่อยู่ร่วมกันเป็นกลุ่มหรือกระจุก
- การป้องกันและรักษา

1. ใช้เกลือเม็ด 5-10 กิโลกรัม ต่อน้ำ 1000 ลิตร แช่ไว้ 48 ชั่วโมง

2. ใช้ฟอร์มาลิน 25-40 ซีซี ต่อน้ำ 1000 ลิตร หลังจากใส่ยาแล้ว ถ้าปลามีอาการไม่

ดีขึ้น ควรเปลี่ยนน้ำแล้วพักไว้ 1 วัน จากนั้นจึงใส่ยาซ้ำ อีก 1-2 ครั้ง



- โรคจากเชื้อรา(โรคเกล็ดพอง)

- อาการ มีเกล็ดพอง และมีตกเลือดบริเวณผิวหนังปลาจะมีแผลเป็นปุยขาวๆ ปนเทา คล้ายสำลีปกคลุมอยู่
- สาเหตุ เกิดจากเชื้อรา

- การป้องกันและรักษา

1. ใช้มาลาไลท์กรีน 0.1-0.15 กรัม ต่อน้ำ 1000 ลิตร แช่ 24 ชั่วโมง
2. ใช้ปูนขาว 20 กิโลกรัมต่อไร่ เพื่อปรับคุณภาพของน้ำในบ่อเลี้ยง



- โรคแผลตามลำตัว

- อาการ ในระยะเริ่มแรกจะทำให้เกล็ดปลาหลุดและผิวหนังเริ่มเปื่อยลีกลงไปจนถึงชั้นกล้ามเนื้อ โดยแผลที่เกิดขึ้นจะกระจายทั่วตัวเป็นสาเหตุให้ปลาเกิดโรคที่เกิดจากเชื้อราต่อไป
- สาเหตุ เกิดจากเชื้อแบคทีเรีย
- การป้องกันและการรักษา
 1. ใช้ยาปฏิชีวนะจำพวก ไนโตรฟูราซาน ในอัตราส่วน 1-2 มิลลิกรัม ต่อน้ำ 1 ลิตร แช่ประมาณ 2-3 วัน
 2. แช่ปลาเป็นโรคในสารละลายออกซิเตตราซัยคลิน ในอัตราส่วน 10-20 มิลลิกรัม ต่อน้ำ 1 ลิตร 1-2 วัน ติดต่อกัน 3-4 ครั้ง
 3. ถ้าปลาเริ่มมีอาการ อาจผสมยาปฏิชีวนะจำพวกออกซิเตตราซัยคลิน ในอัตราส่วน 60-70 มิลลิกรัม ต่อน้ำหนักปลา 1 กิโลกรัมหรือ ใช้ยาปริมาณ 2-3 กรัม ต่ออาหาร 1 กิโลกรัม ให้ปลากินติดต่อกัน 5-7 วัน

- การเจริญเติบโตและผลผลิตการเลี้ยงปลาหมอไทยในบ่อดินขนาด 1 ไร่

- ปริมาณลูกปลาขนาด 1 นิ้ว 10,000 - 40,000 ตัว/ไร่
- ระยะเวลาเลี้ยง 130 วัน
- ผลผลิต 1,200 กิโลกรัม/ไร่
- อัตรารอดตาย 40%
- ขนาดปลาที่จับได้ 3 - 5 ตัว/กิโลกรัม



*** ต้องการรายละเอียด (เพิ่มเติม) สามารถติดต่อได้ที่

แหล่งข้อมูล

โดย : นายเกรียงไกร แสงพรเลิศ

ที่อยู่ : หมู่ 8 ตำบลวังน้ำซับ อำเภอศรีประจันต์ จังหวัดสุพรรณบุรี

เบอร์โทรศัพท์ : 081-1907471